

Verwaltungssitz:

Maximum Maschinen Vertrieb UG

(haftungsbeschränkt)

Postfach

Bin wall1

De-Hannmünden

Ust. ID-Nr.: DE290074781

Amtsgericht Göttingen HRB 204231

Geschäftsführer: L. Gerd Schütze

Telefon: +49 (0) 5327 5709890

Fax: +49 (0) 5327 5709899

E-Mail: info@schuetze-handel.de

Internet: www.schuetze-handel.de

Danke das Sie sich für uns als Händler entschieden haben !

Dieser Hersteller ist durch einen Bevollmächtigten in Europa vertreten.

Unser Serviceteam steht ihnen gerne zur Verfügung.

Im Anhang erhalten Sie sterben für Sie Kauf relevante Herstellerinformationen:
Bedienungsanleitung mit EU-Konformitätserklärung von jeweiligen Hersteller.

Viel Spaß

Ihr Maximum Maschinen Team

EG-Konformitätserklärung



Die bevollmächtigte Person für die Zusammenstellung der technischen Unterlagen im Sinne der EU-Richtlinien ist:

Herr Lothar Schütze DE-37539 Badgrund.

Lothar Schütze,

**als der in der Europäischen Gemeinschaft niedergelassener Bevollmächtigter des Herstellers:
Maximale Produktion Ltd. , Nordpunkt, HK**

erklärt hiermit, daß die Maschine: Maximum : Typ: **WODY 7,5-55KW**

die Bestimmungen der einschlägigen Harmonisierungsrechtsvorschriften der
Gemeinschaft erfüllt:

• Maschinenrichtlinie 2006/42/EG

• EMV-Richtlinie 2004/108/EG

Gemäß Anhang I Nr. 1.5.1. der Maschinenrichtlinie 2006/42/EG wurden auch die Schutzziele der
Niederspannungsrichtlinie 2006/95/EG vereinbart.

Die bevollmächtigte Person für die Zusammenstellung der technischen Unterlagen im Sinne der
Maschinenrichtlinie ist:

Herr Lothar Schütze / Unterschrift

A handwritten signature in black ink, appearing to be 'L. Schütze', is located below the signature line. The signature is somewhat stylized and written in cursive.

Badgrund, 20.03.2019



Wody-Serie

Flachmatrizen-Pelletmühle

BETRIEBS ANWEISUNG

www.schuetze-handel.de

Warnungen zur Sicherheit

1. Die Maschine kann gestartet werden, nachdem die Drehung überprüft wurde

Teile drehen sich agil und die Gelenke sind fest fixiert.

2. Greifen Sie nicht in den rotierenden Teil und in den inneren Teil

die Großbuchstaben, wenn es funktioniert.

3. Wenn die Maschine Erschütterungen, heftige Vibrationen oder ähnliches aufweist

Ungewöhnliche Geräusche von Unebenheiten oder blockierten Situationen, hören Sie auf

läuft und überprüfen Sie es sofort, um die Störung zu beseitigen.

4. Die Stromversorgung sollte geerdet sein, um Unfälle zu vermeiden.

1. Einführung

Holzpelletmaschine : **Unser** Unternehmen produziert Sägemehl-Pelletmaschinen, Holzkleie-Pelletmaschinen, Biomasse-Pelletmaschinen, die Struktur ist dicht, einfach zu bedienen, stabile Bewegung und kann kontinuierlich arbeiten. Mit einzigartigem Design, vernünftigem Mechanismus, niedrigem Verbrauch und hoher Effizienz, stark und verschleißfest usw. hat es das international führende Niveau erreicht. Das elektronische Steuersystem des Hosts übernimmt die internationale Standardkonfiguration des Stern-Dreieck-Startens und arbeitet äußerst stabil. Dieser Maschinentyp ist hauptsächlich für die Rohfasergranulierung bestimmt, wie z. B.: Hackschnitzel, Sägespäne, Äste, Stämme, Rinde und andere Holzabfälle; Stroh, Baumwollhalme, Stroh, Reishülsen und anderes Erntestroh; Erdnussschalen, Sonnenblumenkernschalen und andere Arten von Melonen- und Obstschalen, Palmen, Bambuspulver, Weide- und andere Pflanzenabfälle sowie Toner, Altpapier und andere schwer zu bindende und zu formende Materialien. Die aus diesem Produkt gepressten Partikel haben die Eigenschaften hoher Dichte, hohem Brennwert, geringer Feuchtigkeit und geringer Asche. Diese Art von Maschine verwendet ein dreipoliges, hochpräzises Getriebe mit variabler Geschwindigkeit, ein hydraulisches Öltransfersystem, das eine automatische Zirkulation der Ölversorgung zwischen dem Getriebe und dem Spindellager durchführen kann, einen geringen Verbrauch, eine angemessene Struktur, wirtschaftlich und langlebig.

Bild 1



2.Hauptmerkmale

Holzpelletmaschinen der Woody-B-Serie werden mit speziellen Technologien hergestellt.

- 1) Die von unseren Pelletmühlen hergestellten Pellets haben eine hohe Dichte und eine hohe Verbrennung Wert.
- 2) Die Pelletspezifikationen können durch Wechseln der Matrizen beliebig angepasst werden.
- 3) Der Pelletdurchmesser von 4 mm bis 8 mm zur Auswahl. Standardgröße: 6 mm und 8mm.
- 4) Die Pelletlänge kann durch Einstellen der darunter liegenden Schrauben eingestellt werden Pelletierraum.
- 5) Mit automatischer Schmierölpumpe während des Maschinenbetriebs gleichzeitig Schmieren Sie das Lager der inneren Welle.

3.Hauptparameter der Holzpelletmaschine

Modell	Leistung (KW)	Kapazität (kg/h)	Gewicht (kg)	Maschinengröße (mm)	Ölpumpe
SKJ200B-Wody-7B	7.5	80-100	260	890x430x930 Ohne	
SKJ250B-Wody-15B	fünfzehn	100-300	600	1120x440x1060 Ohne	

SKJ300B-Wody-22B	22	200-400	800	1280 x 550 x 1200 mit	
SKJ350B-Wody-30B	30	300-500	900	1300 x 530 x 1200 mit	
SKJ400B-Wody-37B	37	400-700	1020	1600 x 650 x 1300 mit	
SKJ450B-Wody-45B	45	500-800	1500	1620 x 690 x 1600 mit	
SKJ550B-Wody-55B	55	600-1200	1600	1700 x 690 x 1600 mit	

Anmerkungen: 1) hier basiert die Kapazität auf Hartholz-Sägemehl, wenn der Kunde weiches Holz verwendet, wie Kiefernholz, das mit Fett ist, die Kapazität ist höher.

2) Rohstofffeuchtigkeit: 10% -15%, zu trocken oder zu nass, kann nicht gut drücken

Pellets können diese Kapazität ebenfalls nicht erreichen.

3) Die Rohstoffe dürfen keine Metallnägeln oder Steine enthalten.

4) Pelletlochdurchmesser. Normalerweise 6 mm und 8 mm groß, die Kapazität beträgt a geringer Abstand, während bei 4 mm die Kapazität geringer ist.

5) Die Betriebserfahrung, sobald neue flache Matrize oder Rollen geändert werden (Muscheln) Die Kapazität wird geringer sein, nach Gebrauch 2-3 Tage wird die Kapazität sein höher.

4)Wody-7B,Wody-15B kleineres Modell,Elektroschaltschrank ist nicht Star

Delta-Start, keine automatische Schmierölpumpe, bei Bedarf bitte kontaktieren mit uns.

4. Struktur und Arbeitsprinzipien

(1) Struktur

Die Holzpelletmaschine der SKJ-Serie besteht aus einem Motor, einem vertikalen Untersetzungsgetriebe Welle, Flachmatrize, Walze, Trichter, Auslass.

(2) Arbeitsprinzipien

Die Holzpelletmaschine der SKJ-Serie basiert auf einer Maschinenkreisbewegung, Motor zum Antrieb der Antriebswelle. Es übergibt das Zahnrad an die Hauptwelle und die Rollen und reibt Flachmatrize zu bewegen. Unter dem Druck von Walzen werden die Materialien in die extrudiert sterben Löcher und fertige Pellets kommen aus dem Auslass durch das Fragment der Messer.

5. Betrieb und Wartung

- 1) Bitte überprüfen Sie den festen Sitz der Schrauben, bevor Sie die Maschine verwenden.
- 2) Vertraut mit dem Arbeitsprinzip der Maschine und der Struktur und Funktion jedes Teils.
- 3) Der Bediener trägt einen engen Overall, die Manschetten sollten nicht offen sein, Handschuhe tragen, Schutzkappen und Staubmasken tragen und sich während des Betriebs konzentrieren müssen.
- 4) Bitte suchen Sie einen professionellen Elektriker auf, um die Stromversorgung korrekt anzuschließen gemäß dem Code auf dem Steuerkasten.
- 5) Nachdem die Stromversorgung erfolgreich hergestellt wurde, starten Sie zuerst den Ölumlaufpumpenschalter, starten Sie den Granulationsschalter der Maschine nach dem normalen Ölzzyklus, dann hetzen Sie nicht zu füttern, um den "Knall" des Augenblicks zu hören, die Maschine nach dem Erfolg des zweiten Starts der gleichmäßigen Zuführung des Schleifmittels, der Maschine wiederholt schleift für 30-40 Minuten, bis die Schablone Innenloch ist glatt vor der normalen Produktion.
- 6) Der Gummiring an der Entlüftungskappe des Reduzierstücks der Maschine sollte vollständig sein vor dem Gebrauch in der in Abbildung 1 gezeigten Position entfernt werden

Abbildung 1



- 7) Waschen der Matrize: Bereiten Sie die Schleifmaterialien (Ölmaterialien), 5 kg Holz vor

Sägemehl (oder andere Biomasse-Rohstoffe in Pulverform), 1,5 kg Motoröl und 1 kg feiner Sand, alle Materialien vollständig mischen. Das Öl kann recycelt werden, die Menge behalten Öl im Öl ausreichend, wenn die Ölmenge nicht ausreicht, können Sie hinzufügen Motoröl und mischen Sie es gut, um es weiter zu verwenden.

8) Nach jedem Start der Maschine, vor der normalen Sägemehlproduktion und nach normaler Produktion verwenden Sie bitte Ölmaterialien, um den Rest zu werfen Partikel im Loch, um ein Verstopfen zu verhindern.

9). Hören Sie in den frühen Tagen der Verwendung von Pelletmaschinen auf, Materialien vorzulegen Stoppmaschine,. Nachdem Sie alle Materialien im Trichter gepresst haben, extrudieren Sie die Ölmaterialien in die Matrizenlöcher, um die Matrizenlöcher schmierend zu halten, um zu verhindern Blockierung bei der nächsten Verwendung.

Reduziererwartung:

1)Um die Lebensdauer des Getriebemotors zu verlängern, bitte prüfen und pflege es regelmäßig.

2) Normalerweise nach 3000 Stunden oder einem halben Jahr Gebrauch, die Ölqualität und der Ölstand sollten überprüft und rechtzeitig aufgefüllt oder ersetzt werden. Jedes Mal, wenn Sie eine finden Schwerwiegendes Ölleck, ergreifen Sie bitte Maßnahmen und füllen Sie die Ölmenge nach geeigneten Standort.

3) Ein neues Schmiermittel sollte nach einem Jahr Gebrauch ersetzt werden.

4) Die Lagerlebensdauer des Hauptkörpers des Untersetzungsmotors ist entsprechend ausgelegt auf die lange Lebensdauer, aber das Lager muss alle drei Jahre inspiziert werden.

5) Die Lebensdauer der Öldichtung hängt eng mit der Arbeitsumgebung zusammen, und die spezifische Lebensdauer ist schwer zu bestimmen, die Garantiezeit jedoch schon ein Jahr, danach kann der Benutzer es bei Bedarf ersetzen, normalerweise einmal im Monat.

6)Wenn das Untersetzungsgetriebe das Werk verlässt, wurde es in CKC industrial geladen geschlossenes Getriebeöl Nr. 220 (oder Nr. 320), geeignet für Temperatur -10y-

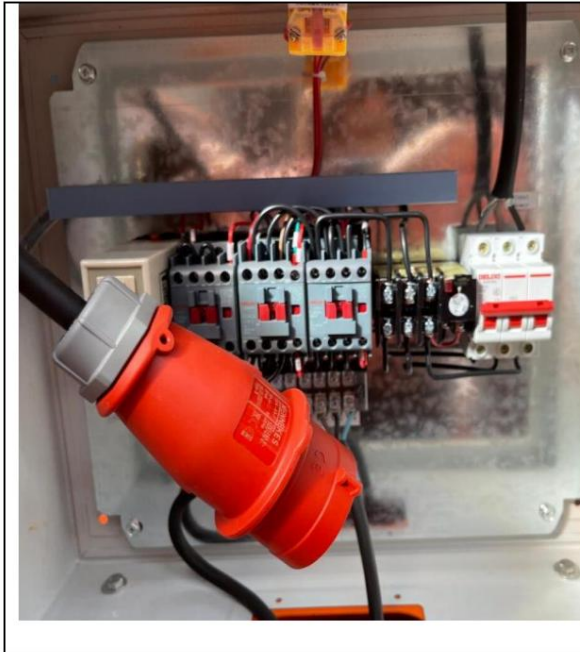
40y, und die höchste Betriebsöltemperatur beträgt 90y.

7) Jedes Mal, wenn das Getriebeöl hinzugefügt wird, erreicht es das 1/3 des Ölfensters. Als Abbildung 2 anzeigen

Figur 2



Stern-Dreieck-Starter und deutsche Standardstecker.



Probleme und Lösungen (Tabelle 1)

Problem		Mögliche Gründe	Lösung
Öl Leck	Flanschverbindung	Die Schrauben sind locker	Wieder befestigen
	Motor	Dichtungs- oder Dichtmittelversagen	Ersetzen Sie das Dichtmittel oder beschichten Sie es neu
	Ausgangsachse	Die Öldichtung ist beschädigt	Ersetzen
	Ölstopfen	Die Öldichtung ist beschädigt	Ersetzen
	Entlüftungsstopfen	Zu viel Öl	Korrigieren Sie den Ölstand
Häufige Kaltstarts (Öl schäumende)		Ersetzen Sie die Entlüftungsschraube durch eine Erweiterungsbox	
Ungewöhnliches Geräusch	Regelmäßiges Aufprallgeräusch	Zahneingriff ist nicht gut. Kontaktieren Sie unser Unternehmen nach Überprüfung und Bestätigung	
	Stabilisiert Schleifgeräusche Das Lager ist beschädigt	Kontaktieren Sie unser Unternehmen nach Überprüfung und Bestätigung	
	Unregelmäßige Geräusche	Die Ölqualität ist nicht gut oder die Ölmenge ist unzureichend	Schmieröl ersetzen oder nachfüllen
Der Motor läuft, während sich die Abtriebswelle nicht dreht			Kontaktieren Sie unser Unternehmen nach Überprüfung und Bestätigung

Wenn Sie Probleme haben, zeigen Sie bitte deutlich die Details auf dem Reduzierstück an

Wartung von Walzen und Flachmatrizen



Flachmatrize

1) Die flache Matrize sorgt für einen reibungslosen Ablauf jedes Lochs. Sobald sie verstopft ist, reinigen Sie sie.

2) Die flache Matrize hat eine Lebensdauer, sobald sie abgenutzt ist, wechseln Sie bitte eine neue.

Rollen:

1) Das Rollenlager wird mindestens zweimal täglich mit einer Fettpresse mit Hochtemperaturfett gefüllt, und die Position ist in Abbildung 3 dargestellt.

Abbildung 3 (zwei Seiten für jede Rolle)



2) Bevor Sie die Maschine starten, überprüfen Sie bitte jedes Mal die Spaltrollen und die Flachmatrize. Stellen Sie sicher, dass kein Spalt vorhanden ist. Verwenden Sie gegebenenfalls einen Schraubenschlüssel, um ihn festzuziehen. Wie Abbildung 4, Abbildung 5.

Figur 4



Abbildung5



3) Rollenmäntel (wenn abgenutzt, bitte wechseln) Abbildung 6

Abbildung 6



Anmerkungen:

1) **Wody-7B, Wody-15B** haben normalerweise keine automatische Schmierölpumpe, müssen Öl von Hand durch eine Ölpistole hinzufügen, die Position ist in Abbildung 7 dargestellt, und die Befüllung erfolgt mindestens zweimal täglich.

Abbildung 7



2) Automatische Schmierölpumpe:



Motoröl regelmäßig nachfüllen

(1) Das Schmierölmodell: CD40-Motoröl

(2) Kapazität: 8kg-8,5kg Motoröl

6. Probleme und Lösungen (Tabelle Zwei)

Problemphänomen	Mögliche Gründe	Lösung
-----------------	-----------------	--------

<p>1. Die Ausgabe ist sogar sehr niedrig</p> <p>Die Pellets können nicht ausgetragen werden.</p>	<p>1. Erste Verwendung der Matrize, die glatte Oberfläche der Ringmatrize ist nicht gut.</p> <p>2. Materialfeuchte ist zu hoch oder zu niedrig</p> <p>3. Spalt zwischen gepresster Walze und Ringmatrize ist zu groß.</p> <p>4. Die gepresste Walze und die Matrize stark beschädigt.</p>	<p>1. Polieren Sie mit öligem Material und arbeiten Sie eine Zeit lang, um die Leistung zu verbessern.</p> <p>2. Stellen Sie die Feuchtigkeit ein.</p> <p>3. Passen Sie den Spalt zwischen Walze und Matrize an</p> <p>4. Ersetzen</p>
<p>2. Es gibt zu viel</p> <p>Pulver in Pellets</p>	<p>1. Niedriger Feuchtigkeitsgehalt</p> <p>2. Übermäßiger Verschleiß der Ringmatrize, kleines Kompressionsverhältnis</p>	<p>1. Erhöhen Sie den Feuchtigkeitsgehalt</p> <p>2. Neues Modell ersetzen (Ringmatrize)</p>
<p>3. Raue Pelletoberfläche</p>	<p>1. Hoher Feuchtigkeitsgehalt</p> <p>2. Erster Einsatz der Matrize</p>	<p>1. Niedrigerer Feuchtigkeitsgehalt</p> <p>2. Mit öligem Material erneut polieren und wieder</p>
<p>4. Abnormaler Ton</p>	<p>1. In der Pelletmaschine befindet sich hartes Material.</p> <p>2. Lagerschaden 3. Lose Teile 4. Getriebeöl mit Verunreinigungen, Getriebschaden</p>	<p>1. Halten Sie die Maschine an, um hartes Material zu entfernen</p> <p>2. Lager ersetzen 3. Teile befestigen 4. Getriebe überprüfen oder direkt mit dem Hersteller Kontakt aufnehmen</p>
<p>5. Die Maschine hält an plötzlich.</p>	<p>1. Die Last ist zu schwer (oder sogar Sicherung Sicherungen)</p> <p>2. Verunreinigung in die Pelletierung Zimmer</p> <p>3. niedrigere Spannung oder niedriger tatsächliche Stromversorgung</p>	<p>1. Spalt zwischen Walze und Matrize vergrößern und Sicherung austauschen</p> <p>2. Stoppen Sie die Maschine, um Verunreinigungen zu entfernen</p> <p>3. Netzkabel ersetzen oder ersetzen Motor-</p>
<p>6. Der Führungsfinger des Manometers der Fettölpumpe kann sich nicht bewegen oder die Kontrolllampe leuchtet nicht</p>	<p>1. Manometer oder Kontrolllampe beschädigt</p> <p>2. Setzen Sie Verunreinigungen oder Luft in den Kolbenkörper ein</p>	<p>1. Ersetzen</p> <p>2. Trennen Sie das freiliegende Gelenk, waschen Sie alle kleinen Ersatzteile einzeln im Inneren des Gelenks und setzen Sie es zurück</p>

7. Kundendienst

1. Die Garantiezeit beträgt ein Jahr ab Kaufdatum (mit Rechnung), sofern es gibt Fehlerprobleme aufgrund der Fertigungsqualität in diesem einen Jahr,

Die Fabrik übernimmt kostenlos die Wartung. (Matrize, Rollen, Lager,
Ersatzteile sind nicht enthalten).

2. Wenn Fehler oder Schäden durch unsachgemäßen Betrieb des Benutzers verursacht werden, wird unser Werk dies tun
kostenpflichtige Dienste anbieten.

3. Benutzer benötigen Service, wenden Sie sich bitte an unser Werk.

4. Neue Zeichnungen und technische Parameter werden ohne vorherige Ankündigung an den Benutzer geändert,
bitte verstehe.

Zulassungsbescheinigung

Rohstoff: Flachmatrizen-Pelletmühle

Modell: _____

Das Produkt entspricht den technischen Kriterien und darf

verkauft

Seriennummer des Herstellers: _____

Qualitätsprüfer: _____

JINAN BIOMASSE MASCHINERIE CO., LTD

Herstellungsdatum: YMD